

Carry it Easy™

Benutzerhandbuch



Benutzerhandbuch Version 2.0

© 2004-2006 CoSoSys SRL

Inhaltsverzeichnis

| | |
|--|-----------|
| Inhaltsverzeichnis | 1 |
| 1. Einleitung..... | 1 |
| 2. Systemanforderungen | 2 |
| 3. Installation | 2 |
| 4. Inbetriebnahme | 3 |
| 4.1. Carry it Easy™ starten..... | 3 |
| 4.2. Allgemeine Navigation | 4 |
| 4.3. Kapazität des USB Sticks / Tragbaren Datenspeichers | 4 |
| 5. Arbeiten mit Carry it Easy | 5 |
| 5.1. Sicherheitseinstellungen | 5 |
| 5.1.1. Hardware basierter Datenschutz | 5 |
| (nur für einige USB Sticks) | 5 |
| 5.1.2. Software basierte Verschlüsselung | 8 |
| (für die meisten tragbaren Datenspeicher) | 8 |
| 5.2. Synchronisierung von Internet-Favoriten | 10 |
| 5.3. Spurlos Internet Surfen | 11 |
| 5.4. Löschen des Internet Surf Verlaufs..... | 12 |
| 5.5. Portable Outlook Express Daten..... | 12 |
| 5.6. Synchronisieren von Eigenen Dateien | 14 |
| 5.7. Anzeigen / Bearbeiten von Eigenen Dateien auf tragbarem Datenspeicher | 14 |
| 5.8. Datenkompression auf dem tragbaren Datenspeicher..... | 15 |
| 5.9. Ordner und Desktop Synchronisation | 15 |
| 5.10. Dateien und Ordner zum USB Stick hinzufügen | 17 |
| 5.11. USB Drive Lost & Found™ | 17 |
| 5.12. Arbeiten mit dem System-Tray-Menü | 18 |
| 5.13. Hardware sicher entfernen..... | 18 |
| 5.14. Konfigurieren von mehreren Geräten gleichzeitig..... | 19 |
| 6. U3 Edition von Carry it Easy | 19 |
| 7. Lizenzregistrierung | 20 |
| 8. Update-Mechanismus | 20 |
| 9. Support | 21 |

1. Einleitung

Carry it Easy™ verbessert die Funktionalität Ihres tragbaren Datenspeichers und hilft Ihnen dabei, auch unterwegs schnell auf Ihre persönlichen Daten zugreifen zu können.

Mit **Carry it Easy** und Ihrem tragbaren Datenspeicher können Sie:
Ihre **Internet Explorer Favoriten und Firefox Lesezeichen** synchronisieren;,
Ihre **Outlook Express** Daten portabel machen;,
Ihre **Ordner, Desktop und Eigene Dateien-Daten** synchronisiert;
Ihre **Daten komprimieren**, um wertvollen Speicherplatz zu sparen;,
alle Daten auf Ihrem USB Stick mit einem **Kennwort schützen / (verschlüsseln)**;,
den USB Stick in öffentliche und in öffentlichen und private Bereiche **partitionieren**¹;,
sowie **im Internet surfen, ohne** eine Spur zu hinterlassen mit Internet Explorer und Firefox;
und falls Sie Ihr tragbaren Datenspeicher verlieren, kann der Finder Sie einfach mit Hilfe der **USB Drive Lost & Found™** Informationen kontaktieren (ohne Zugang zu Ihren privaten Dateien zu haben).

Warnung!

Wenn Sie Carry it Easy verwenden, sollten Sie zuerst immer erst Carry it Easy ordnungsgemäß Beenden (Exit) und dann die Option „Hardware sicher entfernen“ von Windows (siehe nachstehende Beschreibung) nutzen, bevor Sie Ihr USB Stick ausstecken.

Um Carry it Easy nutzen zu können, müssen Sie Ihren USB Stick formatieren. Fertigen Sie eine Sicherungskopie all Ihrer Daten auf dem USB Stick an, bevor Sie Carry it Easy ausführen, da Ihre Daten sonst verloren gehen.

¹ Nicht für alle USB Sticks verfügbar.

2. Systemanforderungen

- Betriebssysteme:
 - Windows 2000 Service Pack 4
 - Windows XP (Service Pack 2 wird empfohlen)
 - Administratoren Rechte auf Ihrem Computer
- Internet Explorer (ab Version 5.0) oder Mozilla Firefox (ab Version 1.0)
- Outlook Express ab Version 5.0
Um die portable Outlook Express e-Mail nutzen zu können, muss auf dem verwendeten PCs ebenfalls Outlook Express installiert sein.
Wenn Ihr Outlook Express deinstalliert wurde, können Sie trotzdem noch die anderen Funktionen von Carry it Easy nutzen. Lediglich die Outlook Express Option wird deaktiviert sein.
- Verfügbarer USB-Port
- USB Stick (USB Flash Memory Drive). oder auf Flash Speicher - basierenderen MP3 Player.
Wenn Ihr USB Stick über einen manuellen Schreibschutzschalter verfügt, muss dieser auf die ungeschützte Position gestellt werden, um Carry it Easy nutzen zu können.
- (Einen U3 smart Drive ist erforderlich, nur wenn Sie Carry it Easy U3 Edition verwenden möchten)

3. Installation

Carry it Easy ist normalerweise **auf Ihrem tragbaren Datenspeicher (z.B. USB Stick) vorinstalliert.**

Wenn Sie Carry it Easy aus dem Internet heruntergeladen haben, müssen Sie die CarryItEasy.exe auf Ihren tragbaren Datenspeicher oder auf einen anderen unterstützten tragbaren Datenspeicher kopieren.

Auf dem PC braucht keine Installation durchgeführt zu werden. Doppelklicken Sie einfach auf die CarryitEasy.exe Datei. Sie können dann sofort mit der Anwendung arbeiten.

Falls Ihr USB Stick keine CD-ROM mit einer Kopie von Carry it Easy enthielt, empfehlen wir Ihnen, eine Sicherheitskopie der CarryitEasy.exe Datei auf einem anderen Speichermedium zu erstellen.

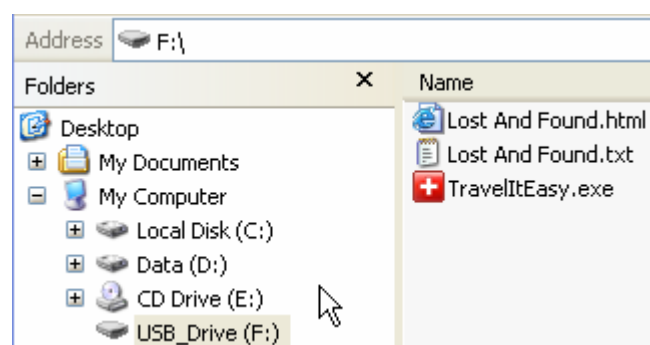
Zum Starten/Benutzen von Carry it Easy starten Sie immer die Datei CarryItEasy.exe von Ihrem USB Stick aus.

4. Inbetriebnahme

4.1. Carry it Easy™ starten

Um Carry it Easy zu starten, stecken Sie Ihr USB Stick oder den anderen verwendeten tragbaren Datenspeicher in den passenden USB Port und öffnen Sie „Arbeitsplatz“ (My Computer) (Windows Explorer).

Öffnen Sie den USB Stick oder das herausnehmbare Speicherlaufwerk mit dem Laufwerksbuchstaben z.B. D: oder F: je nach Computer, und doppelklicken Sie auf CarryitEasy.exe, um die Anwendung zu starten.



Die Datei CarryitEasy.exe bleibt auf Ihrem USB Stick, damit die Anwendung auch genutzt werden kann, wenn Sie zwischen verschiedenen Computern wechseln. Bitte führen Sie die Anwendung immer vom USB Stick aus und nicht von Ihrer Festplatte oder Ihrem Desktop.

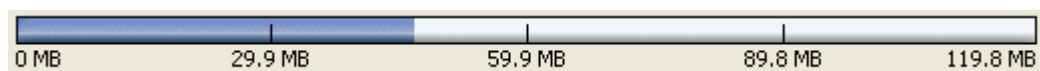
4.2. Allgemeine Navigation



Bei jedem Start von Carry it Easy wird zuerst ein Begrüßungsfenster geöffnet, und zwar entweder sofort oder nachdem Sie sich mit Ihrem Kennwort angemeldet haben. Auf der linken Seite des Fensters stehen die ständig verfügbaren Hauptfunktionen. Klicken Sie zum Beispiel einfach auf die Option Internet Favorites (Internet Favoriten), um auf diese Funktion zugreifen zu können (siehe nebenstehende Abbildung). Auf die meisten Funktionen haben Sie auch über das System-Tray-Symbol Zugriff. Die System-Tray-Funktionen werden nachstehend beschrieben.

4.3. Kapazität des USB Sticks / Tragbaren Datenspeichers

Unten im Hauptfenster wird immer ein Balken angezeigt, der Ihnen den verfügbaren und den bereits belegten Speicherplatz auf Ihrem tragbaren Speicher angibt. Wenn Sie eine neue Auswahl treffen, z.B. einen My Documents Ordner (Eigene Dateien Ordner) wählen, den Sie synchronisieren möchten, springt der Balken auf den neu belegten Speicherplatz, um anzugeben, wie viel Speicherplatz dann noch bei dem Gerät zur Verfügung stehen würde. [Wenn der USB Stick partitioniert wurde, gibt der Balken nur die Größe des privaten Bereichs (kennwortgeschützter Bereich) an. Die Größe des öffentlichen Bereichs (nicht kennwortgeschützt) wird angezeigt, wenn Sie die Schaltfläche 'Device Information' (Geräteinformation) betätigen.]



5. Arbeiten mit Carry it Easy

5.1. Sicherheitseinstellungen

Je nach Art Ihres portablen Datenspeichers, wird Carry it Easy entweder Hardware basierten Datenschutz oder Software basierte Verschlüsselung auswählen. Für einige USB Sticks ist der Hardware basierende Datenschutz verfügbar. Für andere tragbare Datenspeicher wird die Software basierende Verschlüsselung eingesetzt.

5.1.1. Hardware basierter Datenschutz

(nur für einige USB Sticks)

Wenn Sie Carry it Easy zum ersten Mal benutzen, sollten Sie bei den Sicherheitseinstellungen für Ihren USB Stick einen Kennwortschutz wählen.

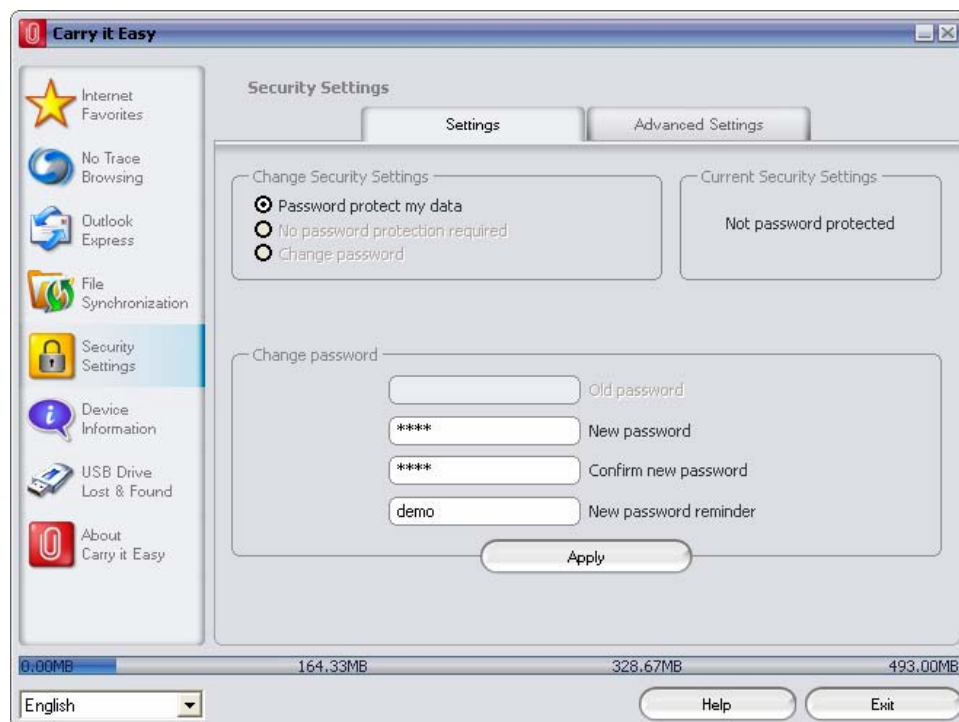
Es gibt zwei Fenster, in denen die Sicherheitseinstellungen geändert werden können.

Im Hauptfenster der Anwendung durch Wählen der Option "Security Settings" (Sicherheitseinstellungen) und im Login-Fenster, wenn Sie bereits ein Kennwort eingestellt haben und es dort ändern möchten.

Zum **Einstellen eines Kennworts** wählen Sie im Hauptfenster "Security Settings" (Sicherheitseinstellungen) die Option "Password protect my data" (Meine Daten mit einem Kennwort schützen) und geben Sie ein Kennwort, die Kennwortbestätigung und eine Kennwörterinnerung ein. Klicken Sie anschließend auf die Schaltfläche "Apply" (Ausführen).

Auch ein **existierendes Kennwort** kann in diesem Fenster geändert werden, indem die Option "Change password" (Kennwort ändern) gewählt wird. Um das Kennwort ändern zu können, müssen Sie Ihr altes Kennwort angeben, dann das neue Kennwort eingeben, dieses Kennwort zur Bestätigung wiederholen und anschließend die neue Kennwörterinnerung eingeben. Danach klicken Sie auf die Schaltfläche "Apply" (Ausführen).

Wenn **kein Kennwortschutz** erforderlich ist und Sie den Kennwortschutz bereits aktiviert haben, wählen Sie die Option "No password protection is required" (Kein Kennwortschutz gewünscht), geben Sie Ihr altes Kennwort ein und klicken Sie auf die Schaltfläche "Apply" (Ausführen).



Das Partitionieren des USB Sticks ist eine Option in dem Fenster 'Security Settings (Sicherheitseinstellungen) auf dem Registerblatt 'Advanced Settings' (Weitere Einstellungen). Hiermit können Sie den USB Stick in zwei Bereiche unterteilen: einen öffentlichen Bereich, auf den jeder zugreifen kann, und einen privaten Bereich, der kennwortgeschützt ist. Die Größe jeder Partition können Sie festlegen, indem Sie entweder den Schieberegler entsprechend verschieben oder die gewünschte Größe eingeben. Außerdem haben Sie die Möglichkeit, das Laufwerk in gleiche Teile aufzuteilen.

Warnung! Wenn Sie das USB Flash-Laufwerk partitionieren, werden alle Daten gelöscht! Um den Verlust von wichtigen Informationen zu verhindern, sollten Sie eine Sicherheitskopie von allen Ihren Daten auf dem Gerät anlegen.



Das Ändern der Sicherheitseinstellungen kann abhängig davon, wie viele Dateien auf dem USB Stick gespeichert wurden, ein paar Minuten dauern. Ein Fortschrittsbalken zeigt Ihnen den aktuellen Status an.

Nach jeder Änderung erhalten Sie eine Mitteilung darüber, ob die Änderung Ihrer Sicherheitseinstellungen erfolgreich durchgeführt werden konnte oder ob Fehler aufgetreten sind. **Warnung! Die Änderung der Sicherheitseinstellungen sollte niemals unterbrochen werden, da sonst Daten unwiederbringlich verloren gehen können.**

Wenn Sie Ihr Kennwort vergessen haben, bleibt Ihnen nur die Möglichkeit, die Option zum Ändern der Sicherheitseinstellungen im Login-Fenster zu wählen. Hier können Sie dann nur die Option "Reset password, delete all data" (Kennwort rückstellen, alle Daten löschen) wählen. **Warnung! Aus Datenschutzgründen wird Ihr USB Stick jetzt neu formatiert, so dass alle Daten verloren gehen.** Jetzt hat der USB Stick keinen Kennwortschutz und kann wieder normal benutzt werden.



Bei der Eingabe von Kennwörtern wird die Groß- und Kleinschreibung berücksichtigt. Wenn Sie drei Mal nacheinander ein falsches Kennwort eingegeben haben, müssen Sie Ihren USB

Stick vom PC kurz trennen und es dann noch einmal versuchen.

Achtung! Wenn Sie die Partitionierung des USB Sticks ändern, müssen Sie alle Windows Fenster wie z.B. den Windows Explorer schließen, die auf den USB Stick zugreifen, ansonsten kann der Partitioniervorgang nicht vollständig durchgeführt werden. Sollte ein Explorer Fenster geöffnet sein, erhalten Sie eine Warnung mit der Aufforderung dieses zu schließen.

5.1.2. Software basierte Verschlüsselung

(für die meisten tragbaren Datenspeicher)

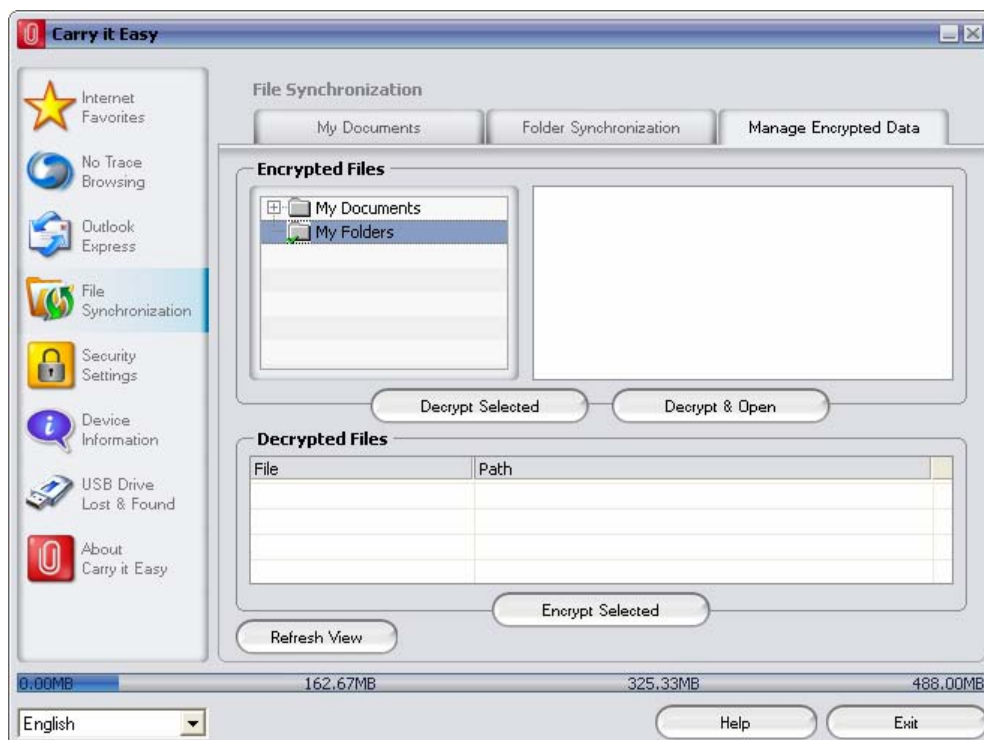
Sollte Ihr tragbarer Datenspeicher den Hardware basierte Datenschutz nicht unterstützen, dann wird automatisch die Software basierte Verschlüsselung aktiviert.



Sollten Sie jetzt die Auswahl „Password protect my data“ (Paßwortschutz einrichten) treffen, dann wird Carry it Easy alle Daten auf ihrem tragbaren Datenspeicher die sich im Ordner „Personal Data“ Ordern befinden verschlüsseln.

Carry it Easy verschlüsselt nur die Daten die auch mit Carry it Easy synchronisiert wurden.

Sie können die verschlüsselten Daten im Fenster „File Synchronization“ (Datei Synchronisation) verwalten. Nachdem Sie Ihre Daten das erste mal verschlüsselt haben, ist die Option „Manage Encrypted Data“ (Verschlüsselte Daten Verwalten) aktiviert.



5.2. Synchronisierung von Internet-Favoriten

Für die Synchronisierung Ihrer Internet Explorer Favoriten oder Ihrer Firefox Lesezeichen haben Sie die Auswahl aus 5 verschiedenen Synchronisations-Optionen. Bevor Sie diese Funktion benutzen, sollten Sie sich mit diesen Optionen vertraut machen. Nach der Synchronisierung Ihrer Internet Favoriten oder Lesezeichen können Sie sich Ihre Favoriten oder Lesezeichen im Internet Explorer oder in Firefox Browser ansehen, indem Sie die Option “No trace browsing” (Spurlos Internet Surfen) aktivieren und einen Internet Explorer oder einen Firefox Browser Fenster starten. Bei vielen Favoriten / Lesezeichen kann der Vorgang den Browser zu öffnen etwas dauern.

Die Synchronisierungs-Optionen sind:

- Erstellt fehlende und aktualisiert ältere Favoriten auf dem Computer
- Ersetzt alle Favoriten auf dem Computer durch die Favoriten des tragbaren Datenspeichers
- Erstellt und aktualisiert alle fehlenden oder älteren Favoriten
- Erstellt fehlende und aktualisiert ältere Favoriten auf dem tragbaren Datenspeicher (**Standardoption**)
- Ersetzt alle Favoriten auf dem tragbaren Datenspeicher durch die Favoriten des Computers



Die Optionen a, c und d werden gewählt, indem die betreffenden Pfeilschaltflächen angeklickt werden. Die Optionen b und e werden gewählt, indem das jeweilige Ankreuzkästchen “Delete existing ” (Zuerst vorhandene löschen) und die entsprechenden Pfeilschaltflächen gewählt werden.

Wenn Sie die gewünschte Synchronisierungsoption gewählt haben, können Sie den Synchronisierungsvorgang starten, indem Sie auf die Schaltfläche “Synchronize” (Synchronisieren) klicken.

Wenn die Synchronisierung beginnt, wird ein Laufbalken den Fortschritt anzeigen und darauf hinweisen, dass Ihre Internet Favoriten / Lesezeichen übertragen werden. Die Option “View Details” (Details anzeigen) im Fortschrittsbalken dient nur zum Anzeigen von eventuell während der Synchronisierung aufgetretenen Fehlern. Nach Abschluß der Synchronisierung wird die Schaltfläche “Finished” (Fertig) aktiv, um

darauf hinzuweisen, dass der Vorgang beendet ist.

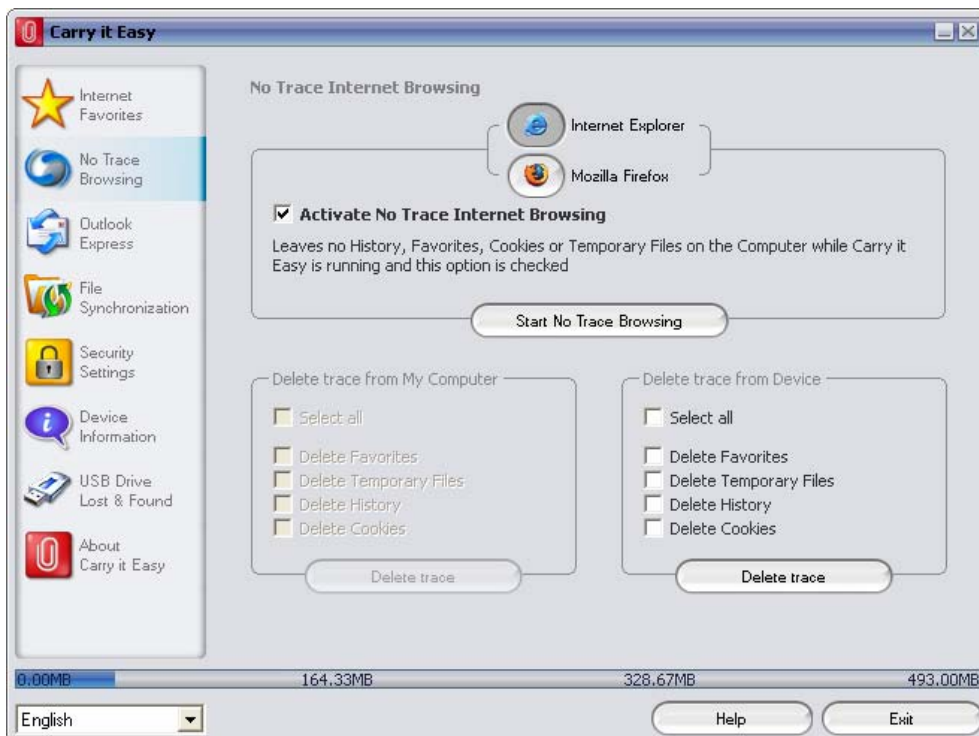
Wenn viele Internet Favoriten / Lesezeichen vom und zum tragbaren Datenspeicher synchronisiert werden müssen, kann dieser Vorgang einige Minuten dauern.

Zum Löschen von Internet Favoriten / Lesezeichen auf Ihrem tragbaren Datenspeicher oder auf Ihrem Computer können Sie die Optionen im Fenster des Internet Explorers nutzen.

5.3. *Spurlos Internet Surfen*

Mit der Option “No Trace Browsing with Internet Explorer and Mozilla Firefox” (Spurlos Internet Surfen mit Internet Explorer und Mozilla Firefox) können Sie im Internet surfen, ohne auf dem Computer, an dem Sie Ihren tragbaren Datenspeicher angeschlossen haben, Spuren zu hinterlassen.

Zum Aktivieren dieser Option klicken Sie einfach auf “Activate No Trace Internet Browsing” (Spurlos Internet Surfen Aktivieren) im Fenster „No Trace Browing“ (Spurlos Internet Surfen) von Carry it Easy. Falls bereits ein Internet Explorer oder Firefox Fenster geöffnet ist, werden Sie gefragt, ob Sie es schließen möchten.



Wenn Sie jetzt ein Internet Explorer oder Firefox Fenster öffnen, entweder über die Schaltfläche “Start No Trace Browsing” (Spurlos Surfen Starten) oder durch Starten

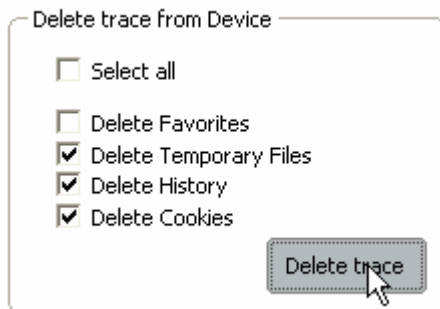
des Internet Explorers oder Firefox auf andere Weise, hinterlassen Sie auf dem benutzten Computer keine Spuren.

Wenn “No Trace Browsing” aktiv ist, sehen Sie in der Titelzeile des Internet Explorers oder Firefox Browser Fensters die Angabe “No Trace Browsing”. Alle temporären Dateien, History und Cookies werden umgeleitet und nicht auf dem Computer, sondern auf Ihrem tragbaren Datenspeicher gespeichert.

Wenn Sie Ihre Internet-Favoriten/Lesezeichen synchronisiert haben, können Sie über die Schaltfläche “Favorites” (Favoriten) im Internet Explorer oder die Schaltfläche „Bookmarks“ (Lesezeichen) in Firefox Browser darauf zugreifen.

Wir empfehlen Ihnen, nach jeder Benutzung die temporären Dateien, Cookies und History von Ihrem tragbaren Datenspeicher wie unten beschrieben zu löschen, um wertvollen Speicherplatz auf Ihrem Datenspeicher zu sparen.

5.4. Löschen des Internet Surf Verlaufs



Um Ihren Internet Surf Verlauf auf dem Computer oder auf Ihrem tragbaren Datenspeicher zu löschen, gehen Sie zum Fenster “No Trace Internet Browsing” von Carry it Easy. Rufen Sie den Modus „No Trace Browsing“ auf. Wählen Sie die zu löschenden Objekte, zum Beispiel temporäre Dateien, History oder Cookies, und

klicken Sie auf die Schaltfläche “Delete trace” (Spur löschen). Sie werden gefragt, ob Sie tatsächlich diese ausgewählten Objekte unwiederbringlich löschen möchten. Nach der Bestätigung zeigt ein Balken den Fortschritt des Löschvorgangs an. Wenn Sie viele Dateien löschen (vor allem auf einem USB Stick), kann der Vorgang einige Minuten dauern.

5.5. Portable Outlook Express Daten




Um Ihre Outlook Express Daten portabel zu halten, können Sie die Option “Outlook Express” im Hauptfenster von Carry it Easy wählen.

Befolgen Sie die aufgeführten Schritte, um Ihre Outlook Express Daten portabel zu machen.

1. Erstellen Sie ein **Backup auf den tragbaren Datenspeicher**, indem Sie das Outlook Express Profil wählen, das portabel gemacht werden soll. Das gewählte Profil enthält auch ihre jeweiliges Adressbuchdaten / Kontakte. Carry it Easy wählt standardmäßig das Hauptprofil. Nach der Auswahl klicken Sie auf die Schaltfläche “Create Backup” (Backup erstellen). Jetzt wird Ihr Outlook Express Profil einschließlich e-Mail-Nachrichten, Kontakten, Nachrichtenregeln usw. auf Ihrem tragbaren Datenspeicher gespeichert. Ihre e-Mail Account-Kennwörter werden aus Sicherheitsgründen nicht auf dem tragbaren Datenspeicher gespeichert (Windows lässt dies nicht zu). Vergewissern Sie sich daher bitte, dass Sie die Kennwörter für Ihre e-Mail-Accounts kennen, damit Sie Ihre e-Mails mit Carry it Easy abrufen können, wenn Sie unterwegs sind.
2. Zum **Ausführen von Portable Outlook Express** wählen Sie das gewünschte Profil-Backup und klicken Sie auf die Schaltfläche “Run Outlook Express” (Outlook Express starten). Wenn der Computer, an den der tragbare Datenspeicher angeschlossen wurde, eine Internet-Verbindung hat, können Sie Ihre e-Mails nach der Angabe Ihres Kennworts für Ihre e-Mail-Account kontrollieren. Hat der Computer, in den Sie den tragbaren Datenspeicher gesteckt haben, keine Internet-Verbindung, können Sie sich trotzdem Ihre gespeicherten e-Mail-Nachrichten und Kontakte ansehen.
3. Zum **Verwalten Ihrer portablen Outlook Express Daten** wählen Sie die Option “3. Manage Backups on USB” (Backups Verwalten) und entweder entfernen Sie das Backup eines Profils, indem Sie es markieren und dann die Schaltfläche “Remove” (Entfernen) anklicken. Wenn Sie neue e-Mail empfangen haben und Ihre Outlook Express Daten auf Ihrem Computer wiederherstellen möchten, können Sie dies mit Hilfe der Restore-Funktion. Wählen Sie das wiederherzustellende Profil und klicken Sie auf die Schaltfläche “Restore...” (Wiederherstellen). Sie können jetzt wählen, ob Sie ein neues Profil erstellen oder ein vorhandenes Profil überschreiben möchten.

5.6. Synchronisieren von Eigenen Dateien

Um die Eigenen Dateien zu synchronisieren, rufen Sie die Option My Documents (Eigene Dateien) auf der linken Navigationsseite auf. In dem Fenster My Documents (Eigene Dateien) sehen Sie Ihren Eigene-Dateien-Ordner mit allen Unterverzeichnissen ("Show Hard Disk") (Festplatte Zeigen). Die Ordner, die mit dem tragbaren Speicher synchronisiert werden sollen, können einfach durch Anklicken ausgewählt werden. Sie haben dann die Möglichkeit, eine von drei zur Verfügung stehenden Synchronisierungsregeln auszuwählen.

- | | |
|---|---|
| a) Erstellt fehlende und aktualisiert ältere Eigene Dateien auf dem Computer |  |
| b) Erstellt und aktualisiert alle fehlenden oder älteren Eigenen Dateien |  |
| c) Erstellt fehlende und aktualisiert ältere Eigene Dateien auf dem tragbaren Datenspeicher |  |

Zum Synchronisieren der Daten zwischen Computer und tragbarem Datenspeicher muss eine der drei Synchronisierungsoptionen aktiviert und entweder das Registerblatt "Show Hard Drive" (Festplatte zeigen) oder das "Show USB Drive" (USB Stick zeigen) aufgerufen werden. Wählen Sie die zu synchronisierenden Ordner und klicken Sie auf die Schaltfläche "Synchronisieren".

Wenn die Synchronisierung begonnen hat, erscheint ein Fortschrittsbalken. In dem Fortschrittsbalken steht die Option "View Details" (Details anzeigen) zur Verfügung, um eventuelle Fehler während des Synchronisierungsvorgangs anzuzeigen. Nach Abschluss der Synchronisierung wird die Schaltfläche "Finished" (Fertig) aktiv, um darauf hinzuweisen, dass der Vorgang beendet ist.

5.7. Anzeigen / Bearbeiten von Eigenen Dateien auf tragbarem Datenspeicher

Um Dateien und Ordner, die auf dem USB Stick gespeichert wurden, anzuzeigen, zu bearbeiten oder zu löschen, können Sie einfach das Registerblatt "Show USB Drive" (USB Speicher anzeigen) in der Option My Documents (Eigene Dateien) wählen. Wenn Sie mit der rechten Maustaste auf den betreffenden Ordner klicken, haben Sie

die Möglichkeit, sich die Daten anzusehen oder sie zu löschen. Wenn Sie Ihre Daten komprimiert haben, können Sie die Rechtsklick-Funktion nicht nutzen.

5.8. Datenkompression auf dem tragbaren Datenspeicher



Carry it Easy bietet Ihnen die Möglichkeit, die zu synchronisierenden Dokumente zu komprimieren, um den Platz auf dem tragbaren Datenspeicher effizienter zu nutzen. Wählen Sie in dem Fenster 'My Documents' (Eigene Dateien) die Option 'Data compression' (Datenkompression) (Schraubzwingen Symbol) .Wenn Sie die Synchronisierungstaste drücken, werden die zur Synchronisierung ausgewählten Dateien komprimiert und zum USB Stick verschoben.

5.9. Ordner und Desktop Synchronisation

Mit Carry it Easy können Sie Profile für zu Daten / Ordner anlegen die Sie zwischen mehreren PCs oder Ihrem PC und tragbaren Datenträger synchronisieren möchten.

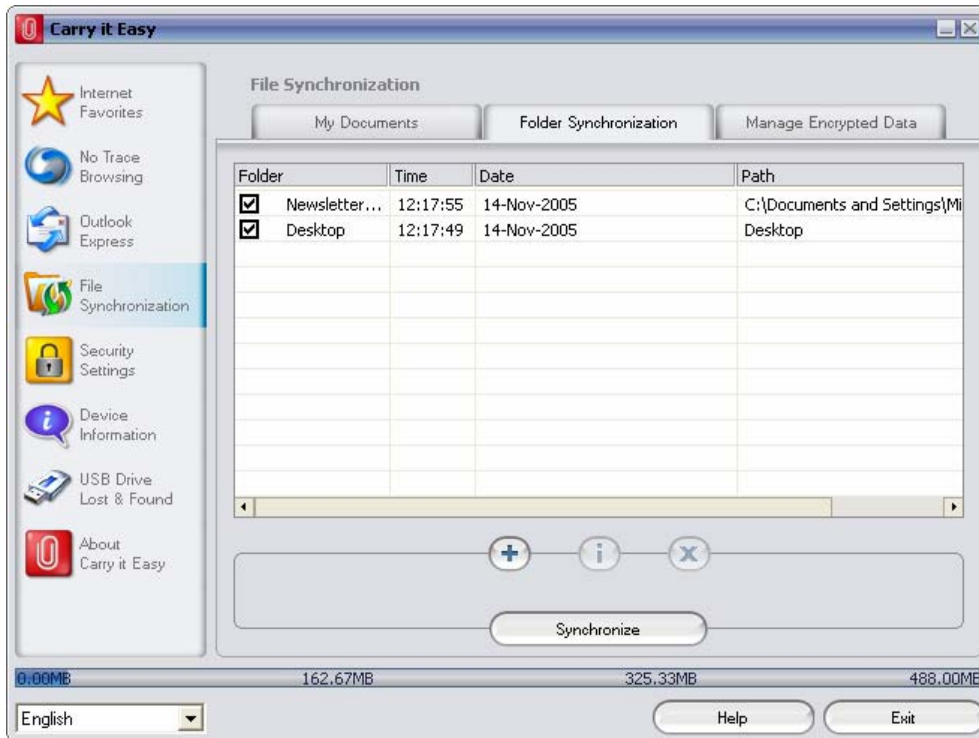


Um ein Profil zu erstellen, gehen Sie zum Menüpunkt "Data Synchronization" (Datei Synchronisation) und wählen das Untermenü „Folder Synchronisation“ (Ordner Synchronisation) aus. Um einen Ordner / Profil hinzuzufügen, klicken Sie die „+“ Schaltfläche und wählen den Pfad des gewünschten Ordners aus. Wenn die die Einstellungen eines zuvor bereits eingerichteten Profils / Ordners ändern möchten, klicken Sie auf die „i“ Schaltfläche. Um einen zuvor eingerichtetes Profil / Ordner zu löschen, klicken Sie auf die „x“ Schaltfläche.

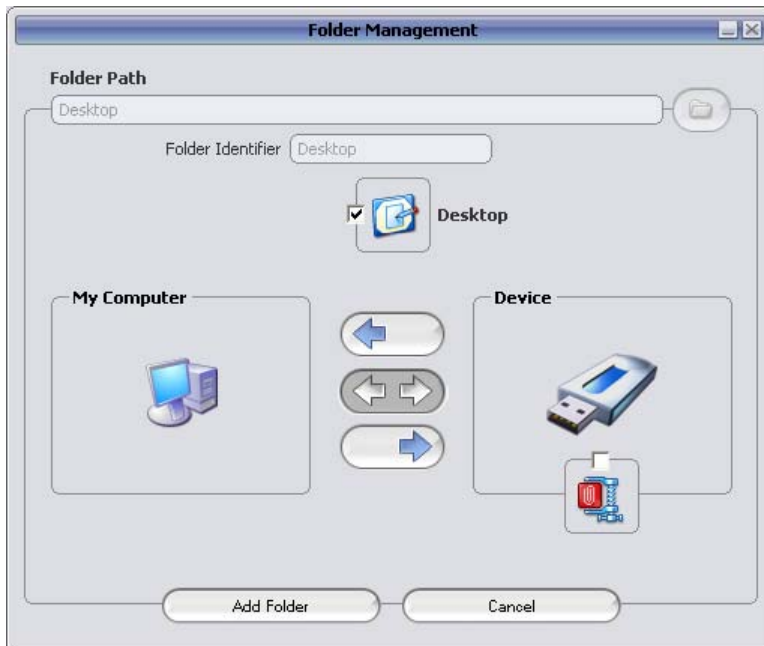
Um die Daten der eingerichteten Ordner / Profile zu synchronisieren, müssen sie auf die Schaltfläche „Synchronisieren“ klicken.

Wenn Sie mit Ihrem tragbaren Datenspeicher nun das erste mal an einem anderen als dem ursprünglichen PC arbeiten, müssen Sie an diesem den Pfad definieren mit dem der Ordner / Profil hier synchronisiert werden soll. Das machen Sie, indem Sie den Ordner / Profil auswählen und auf die „i“ Schaltfläche klicken und den Pfad

festlegen. Bei jedem weiteren Wechsel zwischen diesen PCs wird sich Carry it Easy an die getroffene Einstellung erinnern. Dann können Sie ganz bequem mit klicken der „Synchronisation“ Schaltfläche Ihre Daten synchronisieren.



Um Ihren Desktop zu synchronisieren, folgen Sie einfach den oben erläuterten Schritten zum hinzufügen eines neuen Ordners / Profils.



5.10. Dateien und Ordner zum USB Stick hinzufügen

Um weitere Dateien und Ordner, auf dem tragbaren Datenspeicher zu speichern, loggen Sie sich mit Ihrem Paßwort in Carry it Easy ein (sollten Sie Paßwortschutz eingerichtet haben) und kopieren Sie sie in das Verzeichnis z.B. E:(USB_Drive)\Personal Data\My Folders. Für diese Daten steht das Unterverzeichnis "My Folders" zur Verfügung.

Achtung! Speichern Sie Ihre Daten nur in "My Folders", da sie sonst unwiederbringlich verloren gehen, wenn die Sicherheitseinstellungen geändert werden.

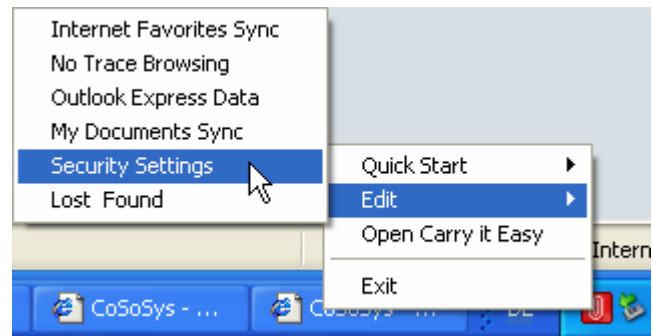
5.11. USB Drive Lost & Found™

Wenn Ihr tragbarer Datenspeicher verloren geht, können Sie jetzt den Finder dank der Lost & Found Funktion wissen lassen, wer der Besitzer des Datenspeichers ist. Auch wenn Sie den Kennwortschutz für alle Ihre Daten aktiviert haben, wird der Finder Kontakt mit Ihnen aufnehmen können, ohne auf die geschützten Daten auf dem tragbaren Datenspeicher zugreifen zu können.

Um die Lost & Found Funktion zu nutzen, füllen Sie einfach die Formularfelder im Lost & Found Fenster aus und klicken Sie auf die Schaltfläche "Apply" (Ausführen). Eine entsprechende Meldung bestätigt, dass der Vorgang erfolgreich war.

5.12. Arbeiten mit dem System-Tray-Menü

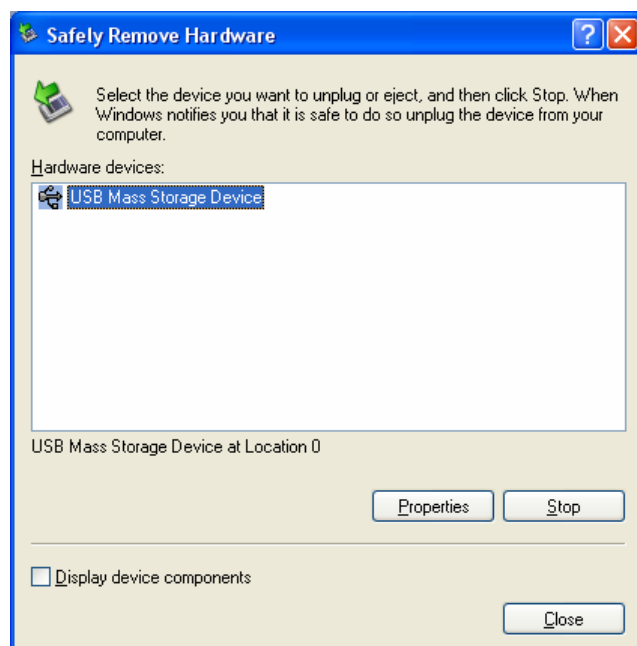
Über das Carry it Easy Symbol im System-Tray können Sie alle Carry it Easy Optionen erreichen. Mit der Schnellstart-Option können Sie sich den Inhalt Ihrer Eigenen Dateien ansehen oder ein Internet Explorer Fenster mit Ihren Favoriten/Lesezeichen starten.



5.13. Hardware sicher entfernen

Verwenden Sie die Option "Hardware sicher entfernen" aus dem System-Tray, bevor Sie den USB Stick (tragbaren Datenspeicher) aus dem USB Port Ihres Computers herausziehen, da sonst die auf dem USB Stick gespeicherten Daten eventuell beschädigt werden können (vor allem bei Verwendung von Windows 2000).

Um die Hardware sicher zu entfernen, doppelklicken Sie auf das System-Tray-Symbol, wählen Sie dann den USB Stick aus der aus der Liste entfernt werden soll, und klicken Sie auf "Stop".



Es erscheint eine Meldung, die darauf hinweist, dass der tragbare Datenspeicher jetzt sicher entfernt werden kann. Wenn eine Meldung erscheint, die besagt, dass das Gerät jetzt nicht gestoppt werden kann ('The device '...' cannot be stopped right now'), müssen Sie Ihren Windows Explorer oder eine andere Anwendung schließen, die immer noch Zugriff auf die auf dem tragbaren Datenspeicher gespeicherten Daten haben könnte.

5.14. Konfigurieren von mehreren Geräten gleichzeitig

Wenn mehr als einen tragbaren Datenspeicher mit Ihrem Computer verbunden haben, wählen Sie aus der Carry it Easy Geräteliste, welches Laufwerk Sie konfigurieren möchten.

6. U3 Edition von Carry it Easy

Wenn Sie mit einem U3 smart Drive (U3 USB Flash Drive) arbeiten, müssen Sie die Carry it Easy U3 Edition verwenden.

Die Carry it Easy U3 Edition können Sie von der www.cososys.com webseite herunterladen.



Nachdem Sie Ihren U3 smart Drive mit Ihrem PC verbunden haben, können Sie auf das U3 icon im System Tray Menü klicken um das U3 launchpad zu öffnen.



Um Carry it Easy U3 Edition zu installieren, klicken Sie „Add Programs“ (Programm hinzufügen)

„Install from my Computer“ (von Computer installieren), wenn Sie zuvor die CarryItEasy.u3p schon heruntergeladen haben, oder

wählen Sie von „Download from U3 Software Central“ (von U3 Software Central herunterladen).

Jetzt müssen Sie nur noch den

Anweisungen zur Fertigstellung der Installation auf dem Bildschirm folgen.

Carry it Easy können Sie nach erfolgreicher Installation dann über das U3 Launchpad öffnen.

7. Lizenzregistrierung

Wenn Ihre 30-Tage-Testversion von Carry it Easy abgelaufen ist, werden Sie aufgefordert, über das Internet eine Lizenz zu erwerben. Für den Kauf der Lizenz können Sie unseren Webshop besuchen, indem Sie auf den Link im Registrierungsfenster (wird beim Starten von Carry it Easy angezeigt) oder auf den Einkaufskorb auf dem Registerblatt „About Carry it Easy“ (Über Carry it Easy) klicken. Nach dem Kauf der Lizenz geben Sie den Lizenzschlüssel in das Registrierungsfenster ein, um die volle Funktionalität von Carry it Easy wieder nutzen zu können.

Bitte bewahren Sie Ihren Lizenzschlüssel an einem sicheren Ort auf.

8. Update-Mechanismus

Um zu prüfen, ob eine neue Carry it Easy Version verfügbar ist, können Sie auf dem Registerblatt „About Carry it Easy“ (Über Carry it Easy) auf die Schaltfläche „Update“ klicken. Steht eine neuere Version zur Verfügung, werden Sie darüber informiert und gefragt, ob Sie sie herunterladen möchten. Die Anwendung wird direkt auf Ihren

tragbaren Datenspeicher geladen. Wenn es nicht möglich ist, die aktuelle Version auf Ihrem tragbaren Datenspeicher zu ersetzen, wird die neue Version auf Ihrem Desktop gespeichert. Die ältere Version auf dem tragbaren Datenspeicher muss dann mittels Kopieren/Überschreiben durch die neuere Version ersetzt werden.

9. Support

Falls Sie zusätzliche Hilfe benötigen, zum Beispiel Antworten auf häufig gestellte Fragen oder e-Mail- Support, klicken Sie bei der Option “Über Carry it Easy” der Anwendung auf das “Online Help” Link. Sie werden dann automatisch zu unserer Support Website geleitet.

Sie können unsere Support Website auch direkt aufrufen:

<http://www.cososys.com/help.html> .

© 2004 – 2006 CoSoSys SRL; „Carry it Easy“ und „USB Drive Lost & Found“ sind Warenzeichen CoSoSys SRL. Alle Rechte vorbehalten. U3 und U3 smart Drive sind eingetragene Warenzeichen von U3 LLC. Windows, Outlook Express und Internet Explorer sind eingetragene Warenzeichen der Microsoft Corporation. Mozilla Firefox ist ein Warenzeichen der Mozilla Foundation. Alle anderen Namen und Warenzeichen sind Eigentum ihrer jeweiligen Inhaber.